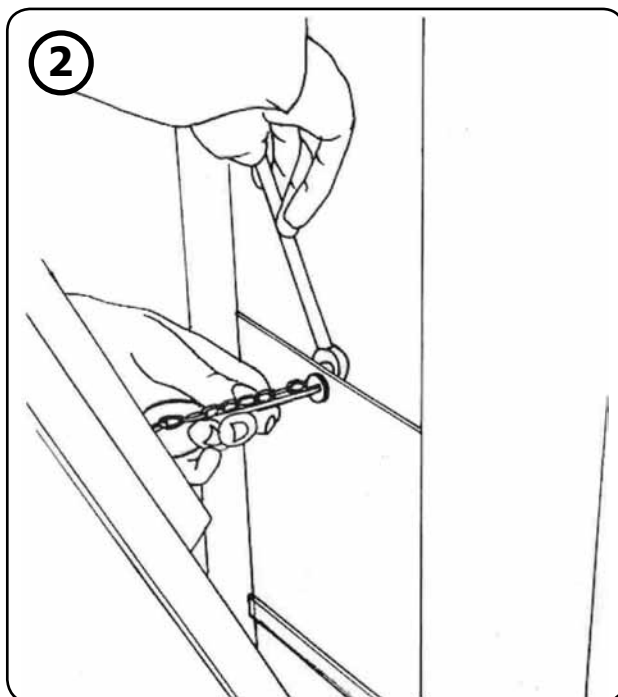


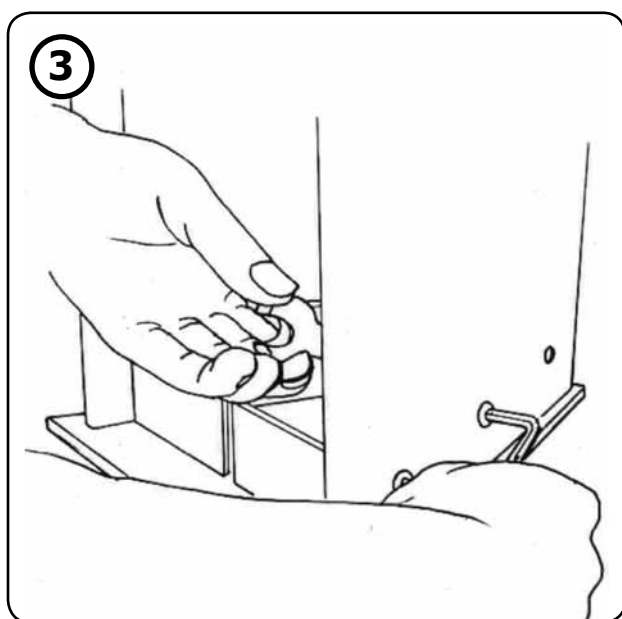
# Ashguard™

## INSTRUKCJA MONTAŻU DO PODŁOŻA

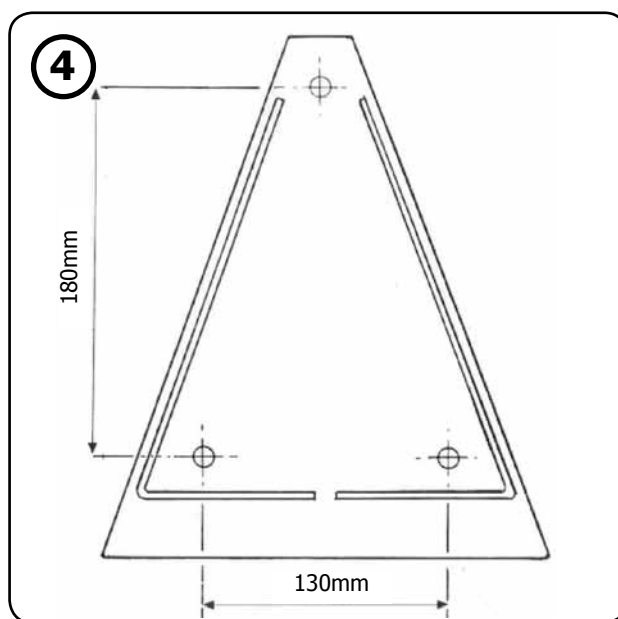


1. Wybierz odpowiednią (gładką i poziomą) powierzchnię, na której popielnica zostanie umieszczona.

2. Otwórz drzwiczki i używając śrubokrętu oraz klucza płaskiego 8 mm odkręć je od popielnicy. Wyjmij drzwi i wkład, i ostrożnie odstaw na bok. Zachowaj wszystkie śruby, nakrętki i podkładki w celu ponownego wykorzystania przy przykręcaniu.

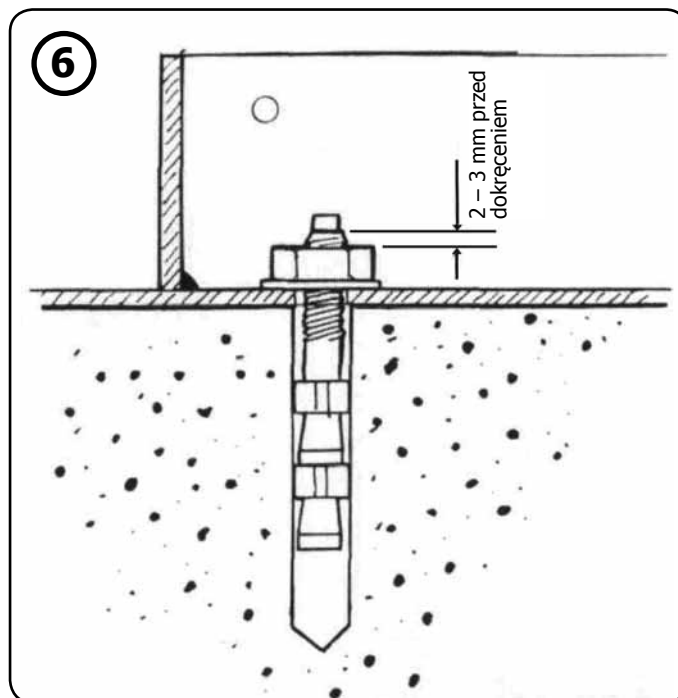


3. Używając klucza płaskiego 10 mm oraz dostarczonego w zestawie klucza imbusowego oddziel podstawę od głównej części popielnicy. Ostrożnie odstaw główną część na bok. Zachowaj wszystkie śruby, nakrętki i podkładki.



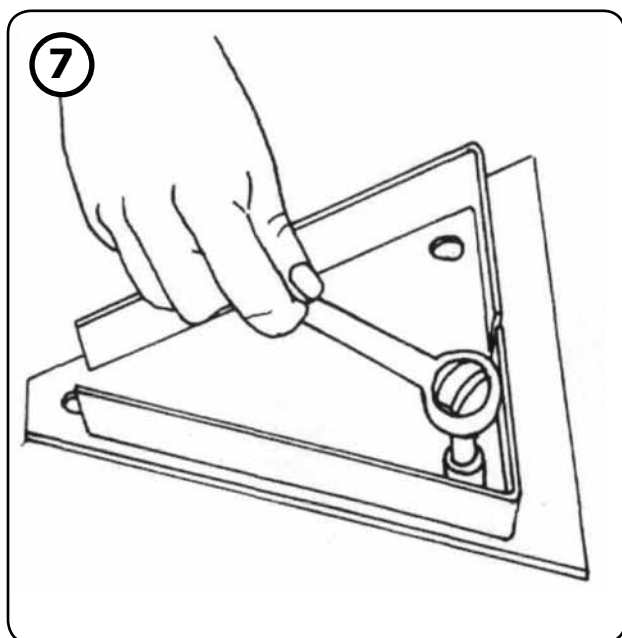
4. Umieść podstawę w wybranym miejscu i zaznacz rysikiem na podłożu 3 miejsca do nawiercenia (wykorzystaj do tego 3 otwory w podstawie).

**Uwaga:** popielnica może być zamontowana w płycie chodnikowej o grubości 50 mm (2 cali). Otwory powinny znajdować się minimum 110 mm od krawędzi płyty.

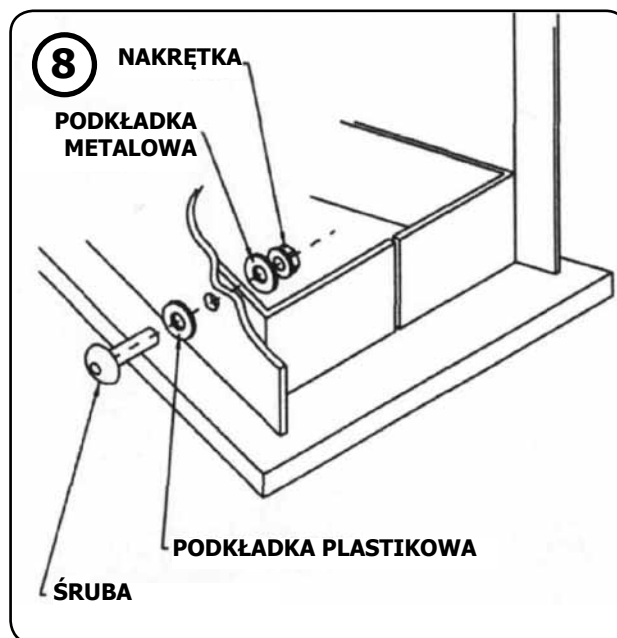


5. Odstaw podstawę. Używając 10 mm wiertła do kamienia, nawierć 3 otwory w zaznaczonych miejscach, do głębokości 80 mm. Oczyszcz otwory z kurzu. (W przypadku montażu w płycie chodnikowej należy przewiercić przez płytę).

6. Zdejmij nakrętkę i podkładkę z 3 kołków montażowych i włóż je do nawierconych otworów. Umieść podstawę w odpowiednim miejscu, ułóż nakrętkę i podkładkę ponownie na kołki montażowe, a następnie przykręcaj aż do momentu, w którym nakrętka i podkładka dotkną podstawy (jak pokazano powyżej).



7. Dokręć nakrętkę kluczem nasadowym 17 mm.

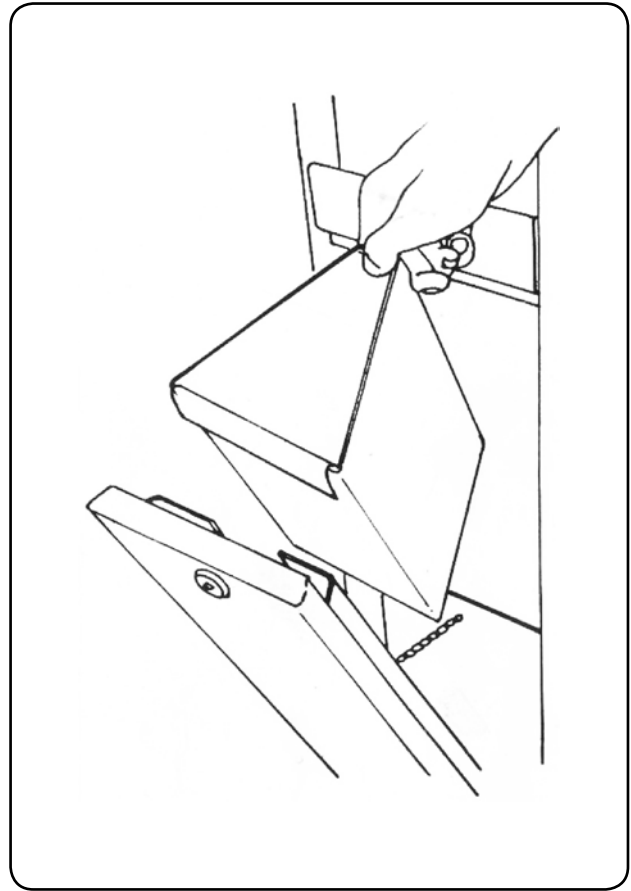
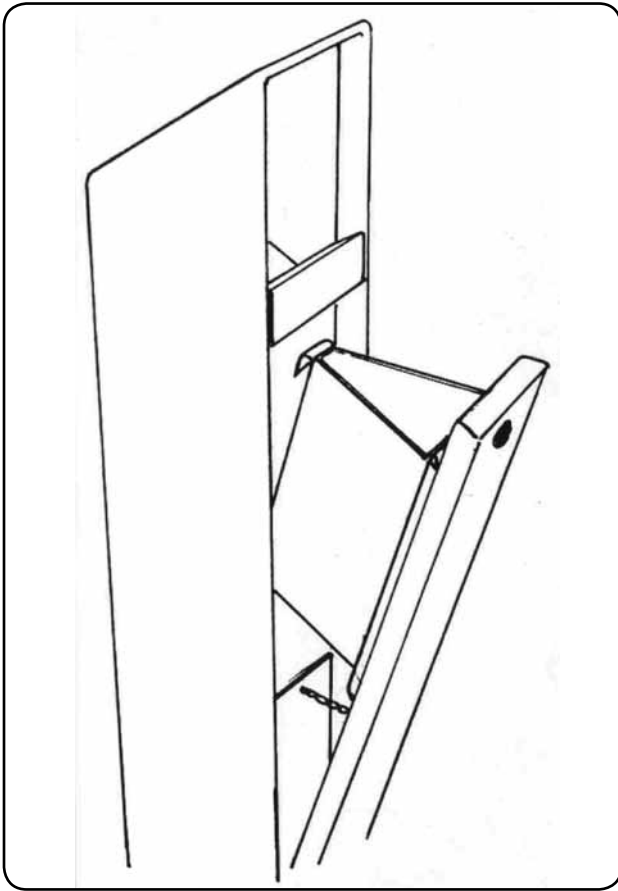


8. Ustaw główną część popielnicy na podstawie i przykręć używając śrub, podkładek i nakrętek, które zachowałeś przy odkręcaniu. Upewnij się, że kierunek jest odpowiedni (jak pokazano).


9. Załóż drzwi i przyłącz łańcuch zabezpieczający do głównej części popielnicy.

10. Włóż wkład na swoje miejsce i zamknij drzwi.

## INSTRUKCJA OBSŁUGI



1. Korzystając z dołączonego klucza, otwórz drzwi popielnicy. Drzwi otworzą się na zewnątrz (zabezpieczenie w postaci łańcucha nie pozwoli drzwiom na opadnięcie na ziemię)
2. Możesz teraz wyjąć wkład ze swojego miejsca korzystając z rączki z tyłu wkładu (wkład jest zawieszony na wewnętrznej stronie drzwi).
3. Włóż wkład na swoje miejsce zahaczając go na wewnętrznej stronie drzwi.
4. Zamknij drzwi używając dołączonego klucza.
5. Niezwykle istotne jest regularne czyszczenie produktu.  
Aby zachować doskonały wygląd produktu, powinien być on regularnie czyszczony ciepłą wodą z mydłem, a następnie dokładnie opłukany czystą wodą. Zalecamy użycie WD 40 lub innego produktu tego typu w celu usunięcia ewentualnych zanieczyszczeń / zaplamień, jakie mogą pojawić się w wersji ze stali nierdzewnej. Pozwoli to zachować zarówno nienaganny wygląd zewnętrzny, jak i zapewni sprawne działanie produktu.

 **Glasdon** I ASHGWARD SĄ ZNAKAMI TOWAROWYMI LUB ZAREJESTROWANYMI ZNAKAMI TOWAROWYMI GRUPY GLASDON LUB JEJ FIRM PODLEGLYCH W ZJEDNOCZONYM KRÓLESTWIE I INNYCH KRAJACH.

- Zalecany jest harmonogram planowanej konserwacji regularnych przeglądów z wymianą części w razie potrzeby.
- Wymieniane części są dostępne bezpośrednio w firmie Glasdon.
- Glasdon nie może ponosić odpowiedzialności za reklamacje wynikające z nieprawidłowej instalacji, nieuprawnionych modyfikacji lub niewłaściwego użycia produktu.

Wydanie 5 2013 C000/0082 PL

© Glasdon Europe SARL 01/2021

Zgodnie z naszą polityką ciągłego rozwoju i usprawniania, zastrzegamy sobie prawo wprowadzania zmian w konstrukcji i specyfikacjach bez powiadamiania.

 **Glasdon**<sup>®</sup>

**Glasdon Europe SARL**

Parc du Buisson  
2 rue des Verts Prés  
CS 12048  
59702 Marcq en Baroeul Cedex  
FRANCJA

Telefon: 22 307 14 58

E-mail: [biuro@glasdon.com](mailto:biuro@glasdon.com)

Web: [www.glasdon.com](http://www.glasdon.com)